



บันทึกข้อความ

ส่วนราชการ สำนักปลัด องค์การบริหารส่วนตำบลกุดกง อำเภอคำเขื่อนแก้ว จังหวัดยโสธร
ที่ ยส ๗๑๑๐๑/- วันที่ ๒๔ กุมภาพันธ์ พ.ศ. ๒๕๖๕
เรื่อง อนุมัติรายงานการประเมินความเสี่ยงการทุจริต ประจำปีงบประมาณ พ.ศ. ๒๕๖๕

เรียน นายองค์การบริหารส่วนตำบลกุดกง

เรื่องเดิม

ตามที่องค์การบริหารส่วนตำบลกุดกงได้ดำเนินการประเมินคุณธรรมและความโปร่งใสในการดำเนินงานของหน่วยงานภาครัฐ (ITA) ประจำปี ๒๕๖๕ ซึ่งการเปิดการเปิดเผยข้อมูลสาธารณะ (OIT) ข้อ ๐๓๖ กำหนดให้แสดงผลการประเมินความเสี่ยงของการดำเนินงานหรือการปฏิบัติหน้าที่ที่อาจก่อให้เกิดการทุจริตและประพฤติมิชอบ

ข้อเท็จจริง

องค์การบริหารส่วนตำบลกุดกงได้มีคำสั่งที่ ๖๕/๒๕๖๕ ลงวันที่ ๘ กุมภาพันธ์ ๒๕๖๕ เรื่อง แต่งตั้งคณะกรรมการติดตามประเมินผลการบริหารจัดการความเสี่ยงประจำปีงบประมาณ ๒๕๖๕ ขององค์การบริหารส่วนตำบลกุดกง ดังนี้

- | | | |
|-------------------------------|----------------------------------|----------------------|
| (๑) นายทองชาย สังข์ศรี | นายองค์การบริหารส่วนตำบลกุดกง | ประธานคณะกรรมการ |
| (๒) นายแสงอรุณ สร้อยหล้า | รองนายองค์การบริหารส่วนตำบลกุดกง | รองประธานคณะกรรมการ |
| (๓) นายอรุณ สิงห์พันธ์ | รองนายองค์การบริหารส่วนตำบลกุดกง | รองประธานคณะกรรมการ |
| (๔) นายเนรมิตร สายสุด | ปลัดองค์การบริหารส่วนตำบลกุดกง | คณะกรรมการ |
| (๕) นางสาววรางคณา บุญปั้น | ผู้อำนวยการกองคลัง | คณะกรรมการ |
| (๖) นางสาวอรรณฎา พันเดช | ผู้อำนวยการกองการศึกษา | คณะกรรมการ |
| (๗) นางนิภาพร เอี่ยมสุข | นักทรัพยากรบุคคลชำนาญการ | คณะกรรมการ |
| (๘) นางสุธาสินี ดลสุข | นักพัฒนาชุมชนชำนาญการ | คณะกรรมการ |
| (๙) นางเพ็ญศรี บัวเพชร | นักวิเคราะห์นโยบายและแผนชำนาญการ | คณะกรรมการ |
| (๑๐) นายอัษฎาวิเศษ วิชาญรัตน์ | นายช่างโยธาปฏิบัติงาน | คณะกรรมการ |
| (๑๑) นางสาวปณิตดา เนียมหมวด | นักวิชาการตรวจสอบภายในปฏิบัติการ | คณะกรรมการ/เลขานุการ |

-คณะกรรมการประเมินความเสี่ยงของการดำเนินงานหรือการปฏิบัติหน้าที่ที่ก่อให้เกิดการทุจริตประจำปีงบประมาณ พ.ศ. ๒๕๖๕ ได้ดำเนินการประชุม เพื่อประเมินความเสี่ยงของการดำเนินงานหรือการปฏิบัติหน้าที่ที่ก่อให้เกิดการทุจริตประจำปีงบประมาณ พ.ศ. ๒๕๖๕ เมื่อวันที่ ๒๓ กุมภาพันธ์ ๒๕๖๕ และได้จัดทำรายงานการประเมินความเสี่ยงการทุจริตประจำปีงบประมาณ พ.ศ. ๒๕๖๕ ขององค์การบริหารส่วนตำบลกุดกง เรียบร้อยแล้ว (รายละเอียดตามเอกสารแนบท้าย)

ข้อเสนอแนะ

เพื่อให้การดำเนินงานป้องกันและปราบปรามการทุจริตขององค์การบริหารส่วนตำบลกุดกงเป็นไปด้วยความเรียบร้อย เห็นควรอนุมัตินำรายงานการประเมินความเสี่ยงการทุจริตประจำปีงบประมาณ พ.ศ. ๒๕๖๕ เผยแพร่ลงในเว็บไซต์ของหน่วยงาน

จึงเรียนมาเพื่อโปรดพิจารณาอนุมัติ

นางสาวปณิตดา เนียมหมวด
(นางสาวปณิตดา เนียมหมวด)
นักวิชาการตรวจสอบภายในปฏิบัติการ

บันทึกเป็นหลักฐานขององค์การบริหารส่วนตำบล...

Handwritten signature

นางสาว...
องค์การบริหารส่วนตำบล...

ความดี...

Handwritten signature

นางสาว...
องค์การบริหารส่วนตำบล...



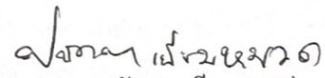
แผนบริหารจัดการความเสี่ยง (Risk Management Plan)

ประจำปี ๒๕๖๕

หน่วยตรวจสอบภายใน องค์การบริหารส่วนตำบลกุดกุง
อำเภอคำเขื่อนแก้ว จังหวัดยโสธร

คำนำ

แผนบริหารความเสี่ยง เป็นหนึ่งในเครื่องมือที่องค์การบริหารส่วนตำบลกุดกุง จัดทำขึ้นตามพระราชบัญญัติวินัยการเงินการคลังของรัฐ พ.ศ. ๒๕๖๑ มาตรา ๗๙ “ให้หน่วยงานของรัฐจัดให้มีการตรวจสอบภายใน การควบคุมภายใน และการบริหารจัดการความเสี่ยง โดยให้ถือปฏิบัติตามมาตรฐานและหลักเกณฑ์ที่กระทรวงการคลังกำหนด” และหนังสือกระทรวงการคลัง ที่ กค ๐๔๐๙.๔/ว ๒๓ ลงวันที่ ๑๙ มีนาคม ๒๕๖๒ แผนบริหารจัดการความเสี่ยงเป็นเครื่องมือบริหารองค์กรที่มีความสำคัญและนำมาใช้อย่างแพร่หลาย ในการบริหารจัดการสถานการณ์ที่มีความไม่แน่นอนและส่งผลการดำเนินงานขององค์กร และเป็นแนวทางในการดำเนินการจัดการความเสี่ยง เพื่อให้ผลกระทบที่อาจเกิดขึ้นต่อการดำเนินงานขององค์กรลดลงจนอยู่ในระดับที่ยอมรับได้ นอกจากนี้ยังถือเป็นโอกาสในการสร้างสรรค์มูลค่าเพิ่มให้แก่องค์กร ด้วยการพัฒนากระบวนการทำงานให้มีประสิทธิภาพและประสิทธิผลเพิ่มมากขึ้นอีกด้วย องค์การบริหารส่วนตำบลกุดกุงเล็งเห็นถึงประโยชน์ของการบริหารความเสี่ยงดังกล่าว จึงได้จัดให้มีการจัดทำแผนบริหารจัดการความเสี่ยง เพื่อเป็นกรอบขั้นตอนของการดำเนินงานที่ได้มาตรฐานและเป็นไปตามหลักวิชาการที่เหมาะสม รวมทั้งกำหนดแนวทางการบริหารความเสี่ยงให้สอดคล้องกับกรอบหลักเกณฑ์ด้านการบริหารความเสี่ยงและการควบคุมภายในของกรมบัญชีกลาง กระทรวงการคลัง ซึ่งจะช่วยเสริมสร้างศักยภาพในการจัดบริการสาธารณะตามอำนาจหน้าที่ให้แก่ประชาชนในพื้นที่ และการบริหารขององค์การบริหารส่วนตำบลกุดกุงให้เกิดประโยชน์สูงสุด


(นางสาวปนัดดา เนียมหมวด)

นักวิชาการตรวจสอบภายในปฏิบัติการ รักษาราชการแทน
หัวหน้าหน่วยตรวจสอบภายใน

บทที่ ๑ แผนบริหารจัดการความเสี่ยง ประจำปี ๒๕๖๕

ความเป็นมา/หลักการและเหตุผล

ปัจจุบันการดำเนินงานขององค์กรจะต้องเผชิญกับสภาวะความไม่แน่นอน ทั้งจากปัจจัยภายในและภายนอกองค์กร ซึ่งก่อให้เกิดเหตุการณ์ทั้งที่เป็นความเสี่ยงและโอกาส (Risk and Opportunity) ต่อองค์กร โดยความเสี่ยงจะส่งผลกระทบต่อในเชิงลบ ในขณะที่โอกาสจะเป็นตัวสร้างมูลค่าต่อองค์กร ดังนั้น การบริหารความเสี่ยงจึงเป็นเครื่องมือที่สำคัญที่จะช่วยป้องกัน รักษา และส่งเสริมให้องค์กรสามารถบรรลุวัตถุประสงค์และเป้าหมายขององค์กร นอกจากนี้ การบริหารความเสี่ยงเป็นองค์ประกอบสำคัญของการกำกับดูแลกิจการที่ดี (Good Corporate Governance) โดยมุ่งเน้นให้ทุกกระบวนการดำเนินงานด้วยความโปร่งใสมีประสิทธิภาพ ส่งผลดีต่อภาพลักษณ์และการสร้างมูลค่าเพิ่มให้แก่องค์กรทั้งในระยะสั้นและระยะยาว

องค์การบริหารส่วนตำบลกุดกุงจึงให้ความสำคัญต่อการบริหารจัดการความเสี่ยง โดยมีการกำหนดนโยบาย แนวทาง และกระบวนการบริหารความเสี่ยง ให้มีความสอดคล้องกับพระราชบัญญัติวินัยการเงินการคลังของรัฐ พ.ศ. ๒๕๖๑ มาตรา ๗๙ “ให้หน่วยงานของรัฐจัดให้มีการตรวจสอบภายใน การควบคุมภายใน และการบริหารความเสี่ยง โดยให้ถือปฏิบัติตามมาตรฐานและหลักเกณฑ์ที่กระทรวงการคลังกำหนด” และหนังสือกระทรวงการคลัง ที่ กค ๐๔๐๙.๔/ว ๒๓ ลงวันที่ ๑๙ มีนาคม ๒๕๖๒

ความหมายของการบริหารจัดการความเสี่ยง

การบริหารจัดการความเสี่ยง หมายความว่า กระบวนการบริหารจัดการเหตุการณ์ที่อาจเกิดขึ้นและส่งผลกระทบต่อหน่วยงานของรัฐ เพื่อให้หน่วยงานของรัฐสามารถดำเนินงานให้บรรลุวัตถุประสงค์ของหน่วยงาน รวมถึงเพื่อเพิ่มศักยภาพและขีดความสามารถให้หน่วยงานของรัฐ

ความสำคัญของการบริหารความเสี่ยง

ความเสี่ยง หมายถึง โอกาสหรือเหตุที่ไม่พึงประสงค์อาจทำให้ส่งผลกระทบต่อให้เกิดความเสียหายได้ในอนาคต ทำให้วัตถุประสงค์ (Objective) และเป้าหมาย (Target) ที่องค์กรกำหนดไว้เปี่ยงเบนไปหรือไม่ประสบผลสำเร็จ ทั้งในด้านกลยุทธ์ การเงิน การดำเนินงาน และกฎระเบียบหรือกฎหมายที่เกี่ยวข้อง การดำเนินงานใดๆ ย่อมมีความเสี่ยงเกิดขึ้นได้เสมอ ทั้งจากปัจจัยภายในและปัจจัยภายนอก ความเสี่ยงดังกล่าว อาจอยู่ในกระบวนการปฏิบัติงานต่างๆ ที่เจ้านายองค์กรไปสู่เป้าหมาย เช่น การวางกลยุทธ์ และแผนงาน การตัดสินใจของผู้บริหาร การบริหารงบประมาณ การบริหารการเงิน และโครงการที่เกี่ยวข้อง การปฏิบัติงานภายในที่ทำการ การจัดการระบบข้อมูลสารสนเทศ เป็นต้น

โครงสร้างการบริหารความเสี่ยง หมายถึง การจัดทำโครงการควบคุมโดยพิจารณาจากความสัมพันธ์ของทรัพยากรต่างๆ กระบวนการทำงาน กระบวนการบริหารภายในองค์กรนั้นๆ

การติดตามผลในระหว่างการปฏิบัติงาน (Ongoing Monitoring) หมายถึง การติดตามการปฏิบัติตามวิธีการบริหารความเสี่ยงระหว่างการปฏิบัติงาน หรืออาจเรียกว่าการติดตามผลอย่างต่อเนื่อง หรือการประเมินผลแบบต่อเนื่อง

การประเมินผล หมายถึง การประเมินผลที่มีวัตถุประสงค์มุ่งเน้นไปที่ประสิทธิผลของการบริหารความเสี่ยง ณ ช่วงเวลาใดเวลาหนึ่งที่กำหนด โดยมีขอบเขตในช่วงการประเมินขึ้นอยู่กับประสิทธิผล การติดตามผลอย่างต่อเนื่องเป็นหลัก เช่น การประเมินผลช่วง ๖ เดือน ๙ เดือน และ ๑๒ เดือน

สารสนเทศ หมายถึง ข้อมูลที่ได้ผ่านการประมวลผลและถูกจัดให้อยู่ในรูปแบบที่มีความหมาย และเป็นประโยชน์ต่อการดำเนินงานในโครงการนั้นๆ

การสื่อสาร หมายถึง การแลกเปลี่ยนข้อมูลข่าวสารระหว่างบุคคลทั้งภายในและภายนอก ซึ่งอาจใช้คนหรือใช้สื่อในการติดต่อสื่อสารก็ได้ เพื่อให้บรรลุวัตถุประสงค์ที่ต้องการ เช่น การทำหนังสือเพื่อขอให้เสนอแผน/โครงการ เพื่อจัดทำแผนบริหารความเสี่ยงประจำปีงบประมาณ ๒๕๖๕

ประเภทของความเสี่ยง

กำหนดประเภทความเสี่ยง แบ่งออกเป็น ๔ ด้าน ดังนี้

๑. ความเสี่ยงด้านกลยุทธ์ (Strategic Risk) คือ ความเสี่ยงที่เกิดจากกิจกรรมทางการดำเนินงานขององค์กร การกำหนดกลยุทธ์หรือแผนงาน และนโยบายในการบริหารงาน

๒. ความเสี่ยงด้านการเงิน (Financial Risk) คือ ความเสี่ยงที่เกิดจากความไม่พร้อมในเรื่องงบประมาณ การเงินที่ใช้ในการดำเนินการโครงการนั้นๆ เป็นต้น

๓. ความเสี่ยงด้านการดำเนินงาน (Operational Risk) คือ ความเสี่ยงที่เกิดจากการปฏิบัติงานทุกๆ ขั้นตอน โดยครอบคลุมถึงปัจจัยที่เกี่ยวข้องกับกระบวนการ อุปกรณ์ เทคโนโลยีสารสนเทศ บุคลากรในการปฏิบัติงาน เป็นต้น

๔. ความเสี่ยงด้านกฎระเบียบ หรือกฎหมายที่เกี่ยวข้อง (Compliance Risk) หรือ (Event Risk) คือ ความเสี่ยงที่เกิดจากการไม่สามารถปฏิบัติตามกฎระเบียบ หรือกฎหมายที่เกี่ยวข้องได้ หรือกฎหมายที่มีอยู่ไม่เหมาะสม หรือเป็นอุปสรรคต่อการปฏิบัติงาน

สาเหตุของการเกิดความเสี่ยง

สาเหตุของการเกิดความเสี่ยงอาจเกิดจากปัจจัยหลัก ๒ ปัจจัย คือ

๑. ปัจจัยภายใน เช่น นโยบายของผู้บริหาร ความซื่อสัตย์ จริยธรรม คุณภาพของบุคลากร การเปลี่ยนแปลงระบบงาน ความเชื่อถือได้ของระบบสารสนเทศ การเปลี่ยนแปลงผู้บริหารและเจ้าหน้าที่บ่อยครั้ง การควบคุมกำกับดูแลไม่ทั่วถึง และการไม่ปฏิบัติตามกฎหมาย ระเบียบ หรือข้อบังคับของหน่วยงาน เป็นต้น

๒. ปัจจัยภายนอก เช่น กฎหมาย ระเบียบ ข้อบังคับของทางราชการ การเปลี่ยนแปลงทางเทคโนโลยี หรือสภาพการแข่งขัน สภาวะแวดล้อมทั้งทางเศรษฐกิจและการเมือง เป็นต้น

การบริหารความเสี่ยง (RISK Management) หมายถึง กระบวนการที่ใช้ในการระบุความเสี่ยง การวิเคราะห์ความเสี่ยงและการกำหนดแนวทางการควบคุมเพื่อป้องกันหรือลดความเสี่ยง

การบริหารความเสี่ยงแบบบูรณาการ (Enterprise Risk Management : ERM) คือ กระบวนการที่จัดทำโดยฝ่ายบริหาร เพื่อประยุกต์ใช้ในการจัดทำแผนกลยุทธ์ทั่วทั้งองค์กร ซึ่งออกแบบมาเพื่อระบุเหตุการณ์ที่อาจเกิดขึ้น มีผลกระทบต่อองค์กรและจัดการความเสี่ยงให้อยู่ในระดับที่ยอมรับได้ เพื่อให้บรรลุวัตถุประสงค์ขององค์กร กรอบการบริหารความเสี่ยงประกอบไปด้วย ๔ องค์ประกอบหลัก ดังนี้

๑. วัฒนธรรมองค์กร (Culture)
๒. โครงสร้างการบริหารความเสี่ยง (Structure)
๓. กระบวนการ (Process)
๔. ปัจจัยพื้นฐาน (Infrastructure)

การบริหารความเสี่ยงขององค์กร คือ การบริหารปัจจัยและควบคุมกิจกรรมรวมทั้งกระบวนการดำเนินงานต่างๆ โดยลดมูลเหตุแต่ละโอกาสที่องค์กรจะเกิดความเสียหาย เพื่อให้ระดับของความเสี่ยงและขนาดของความเสี่ยงที่จะเกิดขึ้นในอนาคตอยู่ในระดับที่องค์กรรับได้ ประเมินได้ ควบคุมได้ และตรวจสอบได้อย่างมีระบบ โดยคำนึงถึงการบรรลุวัตถุประสงค์หรือเป้าหมายขององค์กรเป็นสำคัญ

ความจำเป็นของการบริหารความเสี่ยง คือ การดำเนินงานขององค์กรนั้นๆ มีวัตถุประสงค์หลักเพื่อสร้างคุณค่าสูงสุดให้กับผู้มีส่วนได้ส่วนเสียกับองค์กร ซึ่งประกอบด้วยรัฐบาล บุคลากรในหน่วยงานและหน่วยงานในสังกัด และประชาชนผู้รับบริการ ในปัจจุบันองค์กรต้องดำเนินงานภายใต้สภาวะของการเปลี่ยนแปลงของนโยบายภาครัฐ ทั้งจากระบบเทคโนโลยีที่เปลี่ยนแปลงอย่างรวดเร็ว การเปลี่ยนแปลงความต้องการทางสังคม การเปลี่ยนแปลงกฎระเบียบ การดำเนินงานเพื่อสร้างคุณค่าดังกล่าวนี้ อาจมีผลกระทบจากความเสี่ยงในการดำเนินธุรกิจที่เกิดขึ้น ทั้งจากปัจจัยภายในและปัจจัยภายนอกหน่วยงานและส่งผลกระทบต่อคุณค่าที่ควรจะมีแก่ผู้มีส่วนได้ส่วนเสียนั้นต้องลดลงหรือหมดไป ดังนั้น การจัดทำมีการบริหารความเสี่ยงภายในองค์กรอย่างมีประสิทธิภาพ ก็จะช่วยลดโอกาสและผลกระทบจากความเสี่ยงที่สำคัญให้อยู่ในระดับที่ยอมรับได้ โดยไม่ก่อให้เกิดผลกระทบต่อองค์กรหรือมีผลกระทบน้อยที่สุด

ความเสี่ยงที่ยอมรับได้ (RISK Appetite) หมายถึง ประเภทและเกณฑ์ของความเสี่ยงที่องค์กรจะยอมรับได้ เพื่อช่วยให้องค์กรบรรลุเป้าหมาย ซึ่งความเสี่ยงที่ยอมรับได้ที่องค์กรจะกำหนดนั้น จะระบุเป็นเป้าหมายค่าเดียว หรือระบุเป็นช่วงก็ได้ ซึ่งขึ้นอยู่กับความเหมาะสมของแต่ละปัจจัยเสี่ยง

ระดับความเสี่ยงที่ยอมรับได้ (RISK Tolerance) หมายถึง ระดับความเบี่ยงเบนจากเกณฑ์หรือประเภทของความเสี่ยงที่ยอมรับได้ ซึ่งทำให้องค์กรมั่นใจได้ว่าองค์กรได้ดำเนินการบริหารความเสี่ยงอยู่ภายในเกณฑ์ที่ยอมรับได้

บทที่ ๒

แนวทางการดำเนินกระบวนการบริหารจัดการความเสี่ยง

๑. วัตถุประสงค์ของการบริหารจัดการความเสี่ยง

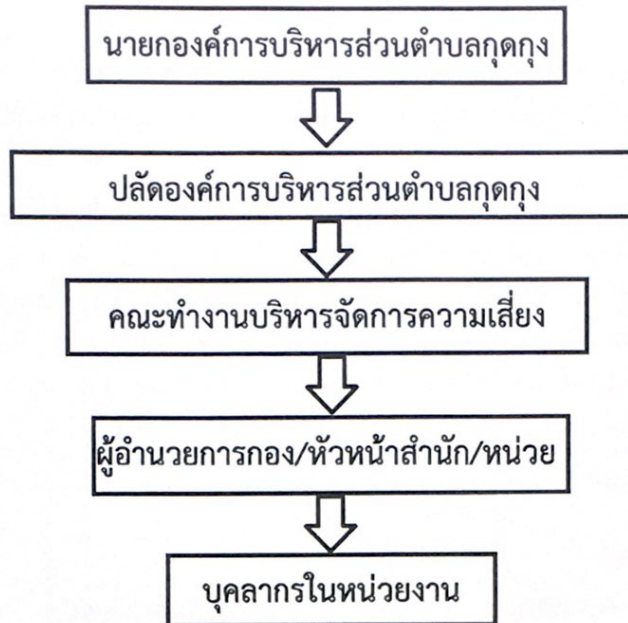
๑. เพื่อเป็นแนวทางให้หน่วยงานในองค์กรมีความเข้าใจในกระบวนการบริหารความเสี่ยง สามารถบริหารจัดการความเสี่ยงได้ในทิศทางเดียวกัน
๒. เพื่อให้การบริหารความเสี่ยงขององค์กรสามารถดำเนินการได้ตามพันธกิจและวิสัยทัศน์ที่กำหนด ในแผนพัฒนาท้องถิ่น โดยเป็นไปตามวัตถุประสงค์และเป้าหมายที่กำหนดไว้
๓. เพื่อเป็นเครื่องมือในการบริหารความเสี่ยงในหน่วยงานทุกระดับขององค์การบริหารส่วนตำบล กุดกุง ซึ่งประกอบด้วย สำนักปลัด กองคลัง กองช่าง กองการศึกษา ศาสนา และวัฒนธรรม กองสวัสดิการสังคม กองสาธารณสุข และหน่วยตรวจสอบภายใน
๔. เพื่อเป็นการลดโอกาสและผลกระทบของความเสี่ยงที่อาจเกิดขึ้นและเป็นกรอบแนวทางในการ ติดตามความก้าวหน้าในการดำเนินงานบริหารความเสี่ยง

๒. โครงสร้างการบริหารความเสี่ยง

องค์การบริหารส่วนตำบลกุดกุง มีแนวทางการดำเนินงานการบริหารจัดการความเสี่ยงในรูปแบบ คณะทำงาน ตามคำสั่งองค์การบริหารส่วนตำบลกุดกุง ที่ ๕๖/๒๕๖๕ ลงวันที่ ๘ กุมภาพันธ์ พ.ศ. ๒๕๖๕ โดยเป็นไปตามบทบัญญัติแห่งพระราชบัญญัติวินัยการเงินการคลังของรัฐ พ.ศ. ๒๕๖๑ ประกอบกับหลักเกณฑ์ กระทรวงการคลัง ว่าด้วยมาตรฐานและหลักเกณฑ์การปฏิบัติการบริหารจัดการความเสี่ยงสำหรับหน่วยงาน ภาครัฐ พ.ศ. ๒๕๖๒ ดังนี้

- | | |
|--|--------------------------|
| ๑. นายกองค้การบริหารส่วนตำบลกุดกุง | เป็นประธานคณะทำงาน |
| ๒. รองนายกองค้การบริหารส่วนตำบลกุดกุง ทุกท่าน | เป็นรองประธานคณะทำงาน |
| ๓. ปลัดองค์การบริหารส่วนตำบลกุดกุง | เป็นคณะทำงาน |
| ๔. หัวหน้าสำนักปลัดองค์การบริหารส่วนตำบลกุดกุง | เป็นคณะทำงาน |
| ๕. ผู้อำนวยการกองคลัง | เป็นคณะทำงาน |
| ๖. ผู้อำนวยการกองการศึกษา ศาสนา และวัฒนธรรม | เป็นคณะทำงาน |
| ๗. ผู้อำนวยการกองช่าง | เป็นคณะทำงาน |
| ๘. ผู้อำนวยการกองสวัสดิการสังคม | เป็นคณะทำงาน |
| ๙. หัวหน้าหน่วยตรวจสอบภายใน | เป็นคณะทำงานและเลขานุการ |

โครงสร้างการบริหารจัดการความเสี่ยงขององค์การบริหารส่วนตำบลกุดกุง



๓. เป้าหมายการบริหารจัดการความเสี่ยง

๓.๑ นายกองค์การบริหารส่วนตำบลกุดกุง รองนายกองค์การบริหารส่วนตำบลกุดกุง ปลัดองค์การบริหารส่วนตำบลกุดกุง ผู้อำนวยการกอง/หัวหน้าสำนัก/หน่วย และบุคลากรมีความรู้ความเข้าใจ เรื่องการบริหารความเสี่ยง เพื่อสามารถนำไปใช้ในการดำเนินงานและมีความสอดคล้องกับวิสัยทัศน์ และภารกิจขององค์การบริหารส่วนตำบลกุดกุง

๓.๒ จัดให้มีระบบการบริหารจัดการความเสี่ยงที่ดีและเป็นไปอย่างมีประสิทธิภาพ และมีองค์ประกอบหลักของการบริหารจัดการความเสี่ยงที่ดีและครบถ้วน

๓.๓ สามารถนำแผนบริหารจัดการความเสี่ยงไปใช้ในการบริหารงานภายในองค์การบริหารส่วนตำบลกุดกุงให้มีประสิทธิภาพและประสิทธิผลมากยิ่งขึ้น

๔. ประโยชน์ของการบริหารจัดการความเสี่ยง

๔.๑ เป็นแหล่งข้อมูลสำหรับผู้บริหารในการตัดสินใจด้านต่างๆ เนื่องจากการบริหารจัดการความเสี่ยง เป็นการดำเนินการซึ่งตั้งอยู่บนสมมุติฐานในการตอบสนองต่อเป้าหมายและภารกิจหลักขององค์กร

๔.๒ ช่วยสะท้อนให้เห็นภาพรวมของความเสี่ยงต่างๆ ที่สำคัญ ซึ่งจะช่วยให้พนักงานภายในองค์กรเข้าใจ เป้าหมายและภารกิจหลักขององค์กร และตระหนักถึงความเสี่ยงสำคัญที่ส่งผลกระทบต่อองค์กร ได้อย่างครบถ้วน

๔.๓ เป็นเครื่องมือสำคัญในการบริหารงาน เนื่องจากการบริหารจัดการความเสี่ยงเป็นเครื่องมือที่ช่วยให้ผู้บริหารสามารถมั่นใจได้ว่า ความเสี่ยงที่อาจเกิดขึ้นได้รับการจัดการอย่างเหมาะสมและทันเวลารวมทั้งเป็นเครื่องมือที่สำคัญของผู้บริหารในการบริหารงาน และการตัดสินใจในด้านต่างๆ เช่น การวางแผน การกำหนดกลยุทธ์ การติดตามควบคุม และวัดผลการปฏิบัติงาน ซึ่งจะส่งผลให้การดำเนินงานเป็นไปตามเป้าหมายและสามารถสร้างมูลค่าเพิ่มให้แก่องค์กรได้

/ ๔.๔ ช่วยให้การพัฒนาองค์กร...

๔.๔ ช่วยให้การพัฒนาองค์กรเป็นไปในทิศทางเดียวกัน การบริหารความเสี่ยงทำให้รูปแบบการตัดสินใจในการปฏิบัติงานขององค์กรมีการพัฒนาไปในทิศทางเดียวกัน เช่น การตัดสินใจโดยที่ผู้บริหารมีความเข้าใจในกลยุทธ์ วัตถุประสงค์ขององค์กร และระดับความเสี่ยงอย่างชัดเจน

๔.๕ ช่วยในการพัฒนาการบริหารและจัดสรรทรัพยากรเป็นไปอย่างมีประสิทธิภาพและประสิทธิผลการจัดสรรทรัพยากรเป็นไปอย่างเหมาะสม โดยพิจารณาถึงระดับความเสี่ยงในแต่ละกิจกรรมและการเลือกใช้มาตรการในการบริหารจัดการความเสี่ยง

๕. นโยบายในการพิจารณาความเสี่ยง ประจำปี ๒๕๖๕

๕.๑ ให้ความสำคัญกับภาระงาน/แผนงาน/โครงการ/กิจกรรม ที่มีความสำคัญต่อภารกิจหลักขององค์การบริหารส่วนตำบลกุดกุง ภายใต้หลักเกณฑ์การคัดเลือกภาระงาน/แผนงาน/โครงการ/กิจกรรมที่จะนำมาพิจารณาบริหารจัดการความเสี่ยง องค์การบริหารส่วนตำบลกุดกุงได้กำหนดหลักเกณฑ์การคัดเลือกโดยพิจารณาคัดเลือกภาระงาน/แผนงาน/โครงการ/กิจกรรม ที่มีค่าคะแนนรวมสูงมาดำเนินการบริหารความเสี่ยง

หลักเกณฑ์	เกณฑ์คะแนนการพิจารณา			น้ำหนัก (ร้อยละ)
	๑	๒	๓	
๑. ความสอดคล้องกับกลยุทธ์ในประเด็นยุทธศาสตร์	ไม่สอดคล้องกับกลยุทธ์ในประเด็นยุทธศาสตร์	-	สอดคล้องกับกลยุทธ์ในประเด็นยุทธศาสตร์	๔๐
๒. การส่งผลกระทบต่อความสำเร็จของนโยบาย	ส่งผลกระทบต่อความสำเร็จในระดับผลผลิต	ส่งผลกระทบต่อความสำเร็จในระดับเป้าหมาย	ส่งผลกระทบต่อความสำเร็จในระดับเป้าหมายการให้บริการ	๔๐
๓. งบประมาณที่ได้รับในปีงบประมาณแต่ละปี (กรณีมีงบประมาณ)	ไม่เกิน ๕๐๐,๐๐๐ บาท	เกินกว่า ๕๐๐,๐๐๐ ถึง ๒,๐๐๐,๐๐๐ บาท	เกินกว่า ๒,๐๐๐,๐๐๐ บาท	๒๐

๕.๒ การบริหารความเสี่ยง แบ่งออกเป็น ๘ ยุทธศาสตร์ ดังนี้

๕.๒.๑ ยุทธศาสตร์ที่ ๑ การพัฒนาโครงสร้างพื้นฐาน

๕.๒.๒ ยุทธศาสตร์ที่ ๒ การส่งเสริมเศรษฐกิจยั่งยืน

๕.๒.๓ ยุทธศาสตร์ที่ ๓ การส่งเสริมคุณภาพชีวิตและชุมชนเข้มแข็ง

๕.๒.๔ ยุทธศาสตร์ที่ ๔ การบริหารจัดการและการอนุรักษ์ทรัพยากรธรรมชาติและสิ่งแวดล้อม

๕.๒.๕ ยุทธศาสตร์ที่ ๕ การจัดระเบียบชุมชน สังคม และรักษาความสงบเรียบร้อย

๕.๒.๖ ยุทธศาสตร์ที่ ๖ การส่งเสริมศาสนา ศิลปวัฒนธรรม จารีตประเพณี และภูมิปัญญาท้องถิ่น

๕.๒.๗ ยุทธศาสตร์ที่ ๗ การส่งเสริมการท่องเที่ยว

๕.๒.๘ ยุทธศาสตร์ที่ ๘ การพัฒนาการบริหารจัดการบ้านเมืองที่ดี

๖. การจัดการความเสี่ยง หมายถึง กระบวนการที่ใช้ในการบริหารจัดการให้โอกาสที่จะเกิดเหตุการณ์ ความเสี่ยงลดลง หรือผลกระทบของความเสียหายจากเหตุการณ์ความเสี่ยงลดลง อยู่ในระดับที่องค์กรยอมรับได้ ซึ่งการจัดการความเสี่ยงมีหลายวิธี เช่น

- การยอมรับความเสี่ยง (Risk Acceptance) เป็นการยอมรับความเสี่ยงที่เกิดขึ้น เนื่องจากไม่คุ้มค่า ในการจัดการควบคุมหรือป้องกันความเสี่ยง

- การลด/การควบคุม/ป้องกันความเสี่ยง (RISK Reduction) เป็นการปรับปรุงระบบการทำงาน หรือการออกแบบวิธีการทำงานใหม่ เพื่อลดโอกาสที่จะเกิดหรือลดผลกระทบ หรือควบคุม ป้องกันให้อยู่ใน ระดับที่องค์กรยอมรับได้

- การกระจายความเสี่ยง หรือการโอนความเสี่ยง (RISK Sharing) เป็นการกระจายหรือถ่ายโอน ความเสี่ยงให้ผู้อื่นช่วยแบ่งความรับผิดชอบไป

- การหลีกเลี่ยงความเสี่ยง (RISK Avoidance) เป็นการจัดการกับความเสี่ยงที่อยู่ในระดับสูง และหน่วยงานไม่อาจยอมรับได้ จึงต้องตัดสินใจยกเลิกโครงการ/กิจกรรมนั้นไป

**การระบุเหตุการณ์/ปัจจัยเสี่ยงและ
แนวคิดการบริหารความเสี่ยงบางประการ**

	ต้องการ	ไม่ต้องการ
ปัจจุบัน (สิ่งที่ มี)	คงสภาพ/ทำให้ดีขึ้น (จุดแข็ง)	กำจัด (จุดอ่อน และ ปัญหาปัจจุบัน)
อนาคต (สิ่งที่ ไม่มี)	สิ่งที่ต้องการจะมี (ทิศทางในอนาคต)	หลีกเลี่ยง (ปัญหาที่อาจเกิดขึ้น)

ดังนั้น การบริหารความเสี่ยงขององค์กรจำเป็นจะต้องทำควบคู่กับการกำกับดูแลและตรวจสอบ อย่างมีประสิทธิภาพ

ความสัมพันธ์ระหว่างการกำกับดูแลกิจการที่ดี การควบคุมภายใน การบริหารความเสี่ยง และการตรวจสอบภายใน



สิ่งที่เป็นรากฐานที่จะช่วยให้มีการกำกับดูแลกิจการที่ดีนั้น ประกอบด้วย

๑. รากฐานที่ ๑ การควบคุมภายใน

การควบคุมภายใน คือ กระบวนการ (Process) ปฏิบัติงานที่ฝ่ายบริหาร และบุคลากรขององค์กร จัดให้มีขึ้น เพื่อให้สามารถมั่นใจได้อย่างสมเหตุสมผลว่า หากได้มีการปฏิบัติตามกระบวนการเหล่านี้แล้ว องค์กรจะสามารถบรรลุวัตถุประสงค์ที่ต้องการได้ โดยมีวัตถุประสงค์ ดังนี้

๑. ความมีประสิทธิภาพและประสิทธิผลในการดำเนินงาน (Effectiveness and Efficiency of Operations)
๒. ความน่าเชื่อถือของรายงานทางการเงิน (Reliability of Financial Reporting)
๓. การปฏิบัติตามกฎหมายและระเบียบข้อบังคับที่เกี่ยวข้อง (Compliance with Applicable with Laws and Regulations)

การกำหนดวัตถุประสงค์ขึ้นมานั้น ผู้บริหารจะต้องกำหนดวิธีการทำงานให้ไปสู่วัตถุประสงค์นั้น และในขณะเดียวกันก็ต้องมีการควบคุมการปฏิบัติงานต่างๆ ในองค์กรให้ดำเนินไปอย่างมีประสิทธิภาพ และประสิทธิผลด้วย การควบคุมต่างๆ เหล่านี้ ก็คือ การควบคุมกระบวนการภายในองค์กร หรือเรียกสั้นๆ ว่า การควบคุมภายในนั่นเอง

ดังนั้น ทุกหน่วยงานในองค์กรจะจัดให้มีระบบการควบคุมภายในที่มีความเหมาะสมขึ้นมา การจัดวางระบบการควบคุมภายในเป็นหน้าที่ของผู้บริหารหน่วยงาน ซึ่งเป็นผู้ที่ทราบดีว่างานจุดใดของตนมีความเสี่ยง จากนั้นก็จะประเมินความเสี่ยงและสร้างระบบการควบคุมขึ้น เพื่อป้องกันแก้ไขหรือตรวจหาความเสี่ยงเหล่านั้น โดยการควบคุมภายในมักจะถูกกำหนดออกมาในรูปแบบของระเบียบ ข้อบังคับ หรือคู่มือการปฏิบัติงานต่างๆ และเช่นเดียวกันการปฏิบัติตามการควบคุมภายในที่กำหนดขึ้นมานั้นเป็นหน้าที่ของผู้ปฏิบัติงานของแต่ละหน่วยงาน การควบคุมภายในดังกล่าวจะช่วยเพิ่มประสิทธิภาพในการทำงานขององค์กร

๒. รากฐานที่ ๒ การบริหารความเสี่ยง

การบริหารความเสี่ยง (RISK Management) คือ การกำหนดแนวทางและกระบวนการในการระบุเป้าหมายในการดำเนินงาน ประเมินจัดการและติดตามความเสี่ยงที่เกี่ยวข้องกับกิจกรรม หน่วยงานหรือการดำเนินงานขององค์กร รวมทั้งการกำหนดวิธีการในการบริหารและควบคุมความเสี่ยงให้อยู่ในระดับที่ผู้บริหารยอมรับได้ ซึ่งสามารถมองได้เป็น ๒ มุมมอง คือ

- การกำจัดหรือลดปัจจัยต่างๆ ที่จะปัญหาและอุปสรรคในการขัดขวางไม่ให้องค์กรบรรลุวัตถุประสงค์ นั่นคือ การปกป้องมูลค่าที่องค์กรมีอยู่ไม่ให้ถูกทำลายไป

- มองหาโอกาสที่จะสร้างความได้เปรียบในการดำเนินงาน คือ การสร้างมูลค่าให้กับองค์กร การบริหารความเสี่ยงนั้น คล้ายกับการจัดวางระบบการควบคุมภายใน คือ มีการระบุเป้าหมายที่ชัดเจน การประเมินความเสี่ยงและจัดหาวิธีการที่จะจัดการกับความเสี่ยง แต่ด้วยความที่เป็นศาสตร์ที่ใหม่กว่า และมีพื้นฐานมาจากธุรกิจประกันภัยที่จะต้องเผชิญกับความไม่แน่นอนจากปัจจัยภายนอกมากมาย จึงทำให้การบริหารความเสี่ยงมีมุมมองที่กว้างขึ้น โดยมองถึงความเสี่ยงที่เป็นผลมาจากปัจจัยภายนอก การบริหารความเสี่ยงในระดับหน่วยงานนั้นก็เป็นที่หน้าที่ของผู้บริหารหน่วยงานเช่นเดียวกัน

๓. รากฐานที่ ๓ การตรวจสอบภายใน

การตรวจสอบภายใน มีบทบาทที่จะทำให้มั่นใจได้ว่าการควบคุมภายในที่เหมาะสม และการควบคุมเหล่านั้นได้รับการปฏิบัติตามภายในองค์กร ตลอดจนมีการนำระบบการบริหารความเสี่ยงมาปรับใช้อย่างเหมาะสม และช่วยถ่วงดุลอำนาจไม่ให้มีการใช้อำนาจไปในทางที่ผิด จากการที่หน่วยงานได้จัดให้มีระบบการควบคุมภายในของตนเอง มีการบริหารความเสี่ยงและมีการปฏิบัติตามวิธีการจัดการกับความเสี่ยงเหล่านั้น ผู้ตรวจสอบภายในก็เหมือนเป็นคนที่มากรองอีกชั้นหนึ่ง เพื่อให้องค์กร/ผู้บริหาร เกิดความมั่นใจ

การตรวจสอบภายในนั้น ก็ถือเป็นกลไกอย่างหนึ่งที่จะช่วยผลักดันให้เกิดการควบคุมภายใน และการบริหารความเสี่ยงที่เหมาะสมยิ่งขึ้น เพราะบางครั้งผู้ปฏิบัติงานอาจคิดว่าทำแค่นี้ก็เพียงพอแล้ว แต่ผู้ตรวจสอบภายในก็จะมีวิธีทดสอบว่า การควบคุมที่ปฏิบัติกันอยู่นั้นมีความเพียงพอจริงหรือไม่ หรือบางครั้งอาจจะมีการปฏิบัติงานกันมานานแล้ว แม้ว่าจะมีความชำนาญแต่ก็อาจทำให้เกิดความประมาทเลินเล่อได้ โดยอาจจะละเลยในบางจุดที่ควรจะต้องควบคุมไป หากผู้ตรวจสอบภายในตรวจพบผู้ตรวจสอบภายในก็จะเป็นผู้ที่จะเตือนให้เราระมัดระวังมากขึ้น

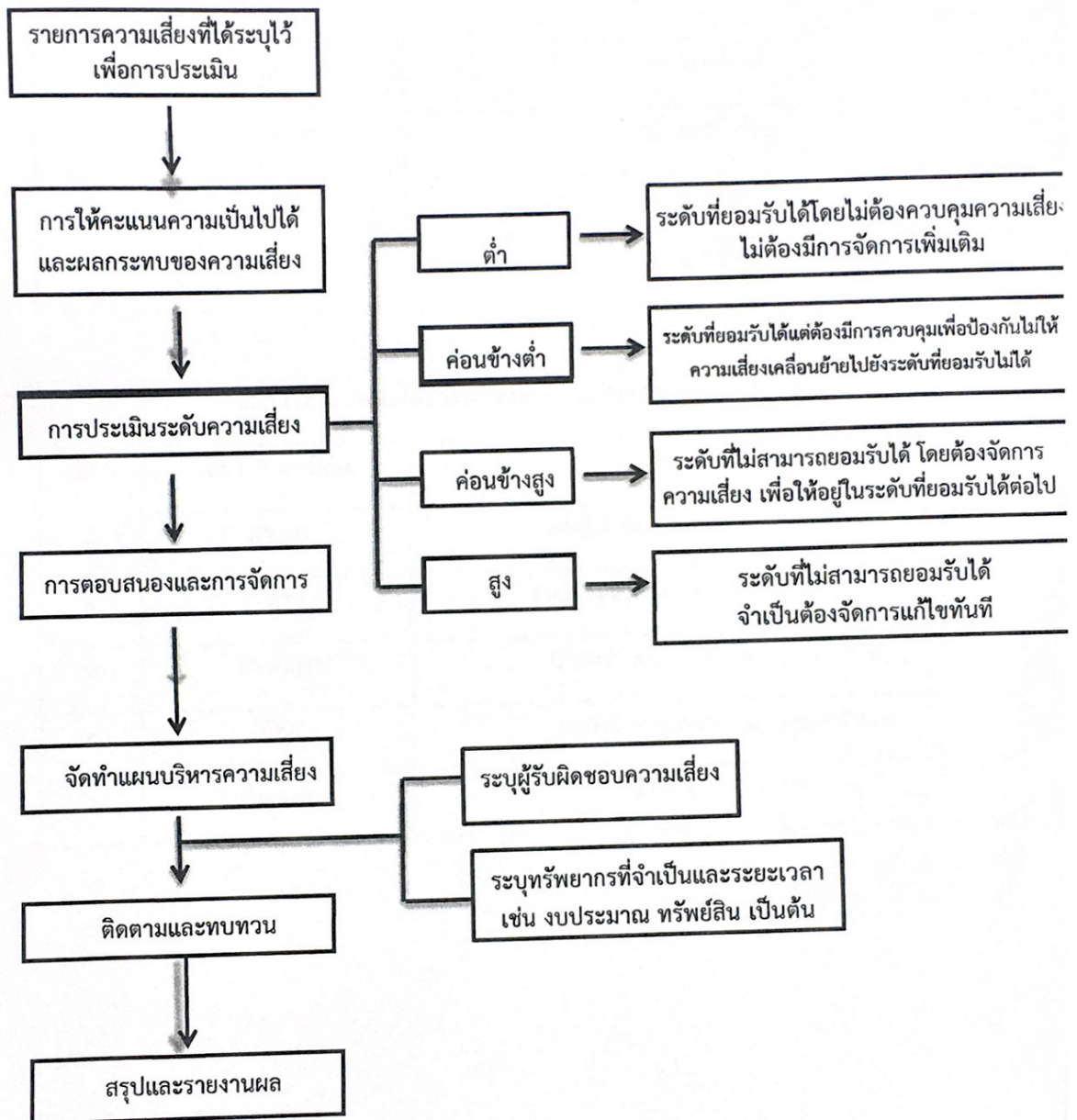
ดังนั้น หากองค์กรของเราสนับสนุนให้รากฐานทั้งสามประการนี้ สามารถทำงานได้อย่างเต็มที่ ก็จะช่วยส่งเสริมให้ต้นไม้ออกดอกผลกับดูแลกิจการที่ดีเจริญงอกงาม เพื่อสร้างมูลค่าเพิ่มให้แก่ผู้มีส่วนได้เสียเสียทุกฝ่ายในองค์กร

บทที่ ๓

การวิเคราะห์การบริหารจัดการความเสี่ยง

องค์การบริหารส่วนตำบลกุดกุง ได้จัดทำแผนบริหารความเสี่ยงและควบคุมภายใน ประจำปี ๒๕๖๕ ในการวิเคราะห์โดยแยกการวิเคราะห์ออกเป็นกิจกรรมต่างๆ ดังต่อไปนี้

แผนภูมิแนวทางและขั้นตอนการบริหารความเสี่ยง



เกณฑ์การประเมินระดับความรุนแรงของความเสี่ยง

เกณฑ์การประเมินระดับความรุนแรงของความเสี่ยง (เชิงปริมาณ)

ระดับโอกาสในการเกิดเหตุการณ์ต่างๆ (Likelihood) เชิงปริมาณ		
ระดับ	โอกาสที่จะเกิดขึ้น	คำอธิบาย
๕	สูงมาก	ตั้งแต่ ๘ ครั้งขึ้นไป/ปี
๔	สูง	๗ - ๘ ครั้ง/ปี
๓	ปานกลาง	๕ - ๖ ครั้ง/ปี
๒	น้อย	๓ - ๔ ครั้ง/ปี
๑	น้อยมาก	๑ - ๒ ครั้ง/ปี

ระดับความรุนแรงของผลกระทบของความเสี่ยง (Impact) เชิงปริมาณ		
ระดับ	โอกาสที่จะเกิดขึ้น	คำอธิบาย
๕	สูงมาก	มากกว่า ๒,๐๐๐,๐๐๐ ล้านบาท ขึ้นไป
๔	สูง	มากกว่า ๒๐๐,๐๐๐ - ๒,๐๐๐,๐๐๐ บาท
๓	ปานกลาง	มากกว่า ๕๐,๐๐๐ - ๒๐๐,๐๐๐ บาท
๒	น้อย	มากกว่า ๑๐,๐๐๐ - ๕๐,๐๐๐ บาท
๑	น้อยมาก	ไม่เกิน ๑๐,๐๐๐ บาท

เกณฑ์การประเมินระดับความรุนแรงของความเสี่ยง (เชิงคุณภาพ)

ระดับโอกาสในการเกิดเหตุการณ์ต่างๆ (Likelihood) เชิงคุณภาพ		
ระดับ	โอกาสที่จะเกิดขึ้น	คำอธิบาย
๕	สูงมาก	มีโอกาสในการเกิดเกือบทุกครั้ง
๔	สูง	มีโอกาสในการเกิดค่อนข้างสูงหรือบ่อยๆ
๓	ปานกลาง	มีโอกาสเกิดบางครั้ง
๒	น้อย	อาจมีโอกาสดังกล่าวแต่ไม่บ่อยครั้ง
๑	น้อยมาก	มีโอกาสดังกล่าวในกรณีกเว้น

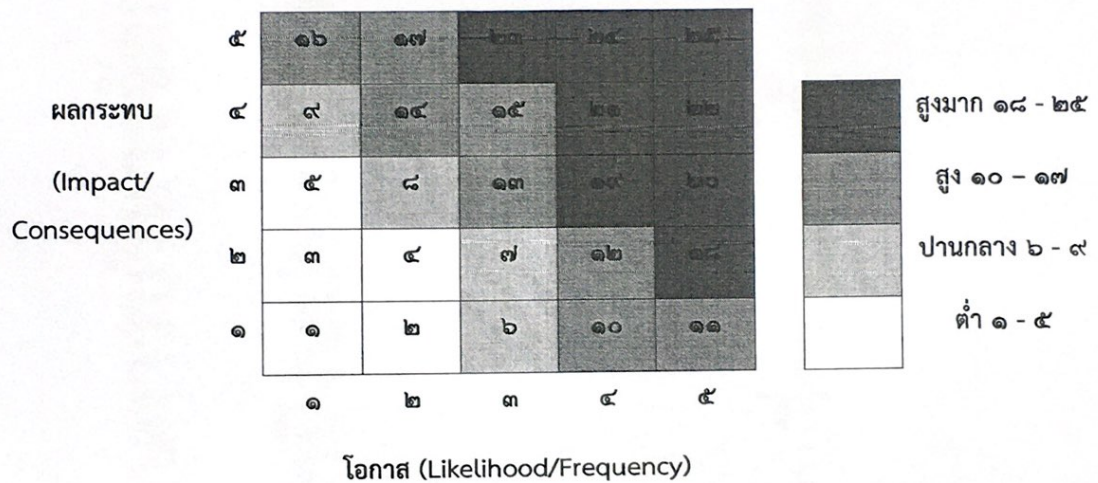
ระดับความรุนแรงของผลกระทบของความเสี่ยง (Impact) เชิงคุณภาพ		
ระดับ	โอกาสที่จะเกิดขึ้น	คำอธิบาย
๕	รุนแรงที่สุด	มีความเสียหายอย่างรุนแรง หรือมีการสูญเสียทรัพย์สินอย่างหนัก มีการบาดเจ็บถึงชีวิต
๔	ค่อนข้างรุนแรง	มีความเสียหายค่อนข้างรุนแรง หรือมีการสูญเสียทรัพย์สินอย่างมาก มีการบาดเจ็บสาหัสถึงขั้นพักงาน
๓	ปานกลาง	มีความเสียหายอย่างกพอสมควร หรือมีการสูญเสียทรัพย์สินอย่างมาก มีการบาดเจ็บสาหัสถึงขั้นหยุดงาน
๒	น้อย	มีความเสียหายพอสมควร หรือมีการสูญเสียทรัพย์สินพอสมควร มีการบาดเจ็บรุนแรง
๑	น้อยมาก	มีความเสียหายเล็กน้อย หรือมีการสูญเสียทรัพย์สินเล็กน้อย ไม่มีการบาดเจ็บรุนแรง

แผนภูมิความเสี่ยง (Risk Map)

เพื่อระบุถึงตำแหน่งของความเสี่ยงแต่ละรายการ เพื่อให้ทราบว่าความเสี่ยงใดมีความสำคัญ และมีความเร่งด่วนสูงสุดที่จะต้องได้รับการแก้ไขก่อนตามลำดับความสำคัญ โดยแบ่งความเสี่ยงออกเป็น ๔ กลุ่ม คือ

สูงมาก	คะแนน	๑๘-๒๕	สีแดง
สูง	คะแนน	๑๐-๑๗	สีส้ม
ปานกลาง	คะแนน	๖-๙	สีเหลือง

ภาพแผนภูมิความเสี่ยง (Risk Map)



คณะกรรมการบริหารความเสี่ยง จะต้องดำเนินการบริหารความเสี่ยงฯ ตามแผนการดำเนินงานการบริหารความเสี่ยงและควบคุมภายใน และปฏิทินการดำเนินงาน ดังนี้

แผนการดำเนินการบริหารจัดการความเสี่ยง
ประจำปีงบประมาณ ๒๕๖๕

องค์การบริหารส่วนตำบลกุดกุง
อำเภอคำชะอี จังหวัดยโสธร

แผนการดำเนินการบริหารจัดการความเสี่ยง ประจำปีงบประมาณ ๒๕๖๕

ที่	กิจกรรม	ระยะเวลา ปีงบประมาณ ๒๕๖๕												ปี ๒๕๖๖			หน่วยงาน ผู้รับผิดชอบ	
		ไตรมาส ๑			ไตรมาส ๒			ไตรมาส ๓			ไตรมาส ๔			ไตรมาส ๑				
		ต.ค.	พ.ย.	ธ.ค.	ม.ค.	ก.พ.	มี.ค.	เม.ย.	พ.ค.	มิ.ย.	ก.ค.	ส.ค.	ก.ย.	ต.ค.	พ.ย.	ธ.ค.		
๑	เชิญประชุมคณะทำงานการบริหารจัดการความเสี่ยง (ดำเนินการก่อน ต.ค. ๒๕๖๕)	↔																หน่วยตรวจสอบภายใน
๒	ชี้แจงรายละเอียดการบริหารจัดการความเสี่ยง สำนัก/กอง/หน่วย	↔																ทุกสำนัก/กอง/หน่วย
๓	วิเคราะห์และระบุความเสี่ยงที่มีผลกระทบหรือสร้างความเสียหาย เพื่อเป็นแนวทางการดำเนินงานบริหารจัดการความเสี่ยง	↔																ทุกสำนัก/กอง/หน่วย
๔	จัดลำดับความสำคัญของปัจจัยความเสี่ยง	↔																ทุกสำนัก/กอง/หน่วย
๕	ประชุมพิจารณาบทวน (ร่าง) แผนบริหารจัดการความเสี่ยง ประจำปี ๒๕๖๕ ต่อคณะกรรมการบริหารจัดการความเสี่ยง	↔																คณะทำงาน บริหารจัดการความเสี่ยง
๖	เสนอแผนบริหารจัดการความเสี่ยงต่อผู้บริหารเพื่อพิจารณาอนุมัติ	↔↔																คณะทำงาน บริหารจัดการความเสี่ยง
๗	เผยแพร่แผนบริหารจัดการความเสี่ยง ต่อกอง/งานหรือมอบหมายผู้รับผิดชอบดำเนินงานตามแผนบริหารจัดการความเสี่ยง	↔																คณะทำงานบริหาร จัดการความเสี่ยง

